



KAPADOKYA
ÜNİVERSİTESİ
— Akıl - Ahlak - Adalet - Adap —

ACİL DURUM EYLEM PLAN

1. AMAÇ

Bu talimatın amacı; **KAPADOKYA ÜNİVERSİTESİ** Unvanlı işyerinde oluşabilecek acil durumlardan kaynaklanan risk ve etkileri en aza indirmek için acil duruma kontrollü bir şekilde müdahale edilmesini sağlamaktır.

Bunlar;

- Kaza geçirenlerin kurtarılması ve tedavisi,
- Çalışanların, misafirlerin ve ihtiyaç duyulması halinde yerel halkın kurtarılması,
- Mala ve malzemeye gelecek hasarın azaltılması,
- Yayılmayı önlemek ve olayı kontrol altına almak,
- Olaydan etkilenmiş alanları güvenli hale getirmek,
- Acil durum şartlarına ve olaya neden olabilecek benzer prosesler için ekipman ve kayıtların korunup saklanması,
- Çevre kazalarında çevrenin korunmasını sağlamak,
- Yönetime ve şirket uzmanlarına gerekli bilileri (sağlık, emniyet, yangın, güvenlik, risk yönetimi) sağlamak,
- Gerekliğinde basın, yayın organları ile yetkili mercileri yönlendirmektir.

2. KAPSAM

Bu talimat, acil durumlarda **KAPADOKYA ÜNİVERSİTESİ** unvanlı işyerinde uygulanır.

3. TANIMLAR

Aşağıdaki durumlar, yönetimin acil müdahalesini ve olayı kontrol altına alıp sonlandırmak için gerekli kaynakların olaya dahil edilmesini gerektiren durumlardır. Bunlar;

- Ciddi yaralanmalar e ölümler (iş kazası vb.) ,
- Malın/malzemenin uğradığı büyük hasarlar (deprem vb.) ,
- Saha dışındaki ciddi hasarlar (trafik kazası vb.) ,
- İşin devamlılığına tehdit oluşturan unsurlar (fırtına vb.) ,
- Şirket emniyetine yönelik tehditler (terörist saldırı, sabotaj)
- Ciddi çevresel hasarlar (yangın, sel vb.) ,

Yukarıda belirtilen ve taşıdıkları potansiyel tehlikelerin sonuçlarının ortaya konulduğu olaylar;

- Yangın,
- Bombalama, sabotaj, terörizm,
- Savaş,
- Deprem,
- Sel veya su baskını,
- Fırtına,
- Salgın
- Patlama,
- Korozyon ya da zehirli gaz ve sıvıların dağılması, sızıntı ve dökülme
- Ekipmanların bozulması veya kullanılmaz hale gelmesi,
- Çevre ve İş kazaları, şeklinde gerçekleşebilir.

4. TALİMATLAR

4.1. YANGIN TALİMATI

4.1.1. TEORİK BİLGİLER

4.1.1.1. YANGIN

Maddenin, ısı ve oksijenle birleşmesi sonucu oluşan kimyasal olaya **Yanma** denir. Yanma olayının oluşabilmesi için yanıcı madde, ısı ve oksijenin bir arada bulunması gerekir. Bu olaya “**Yangın Üçgeni**” adı verilir.

Yararlanmak amacı ile yakılan ateş dışında oluşan ve denetlenemeyen yanma olayına **YANGIN** denir.

4.1.1.2. YANGINLARIN SINIFLANDIRILMASI

Yangının türü yanmakta olan maddeye göre değişir. Bu nedenle yangınları beş sınıfta toplayabiliriz.

Yangın Çeşitleri	A	B	C	D	E
Cinsi	Katı	Sıvı	Gaz	Metal	Elektrik
Yanıcı Madde	Kâğıt, odun, ahşap, kumaş, pamuk vb.	Boya, tiner, yağ, akaryakıt vb	Doğalgaz, metan, LPG, propan, asetilen vb	Magnezyum, Alüminyum, Sodyum vb	Elektrik
Söndürme Yöntemi	Soğutma, yanmayı engelleme	Engelleme, boğma, soğuta	Engelleme	Soğutma, boğma	İlk iş elektriğin kesilmesi
Kullanılan Söndürücü	Su, ABC tozlu ve köpüklü söndürücü	ABC ve BC tozlu, halon gazlı, CO ₂ ve köpüklü söndürücü	ABC ve BC tozlu, halon gazlı, CO ₂ gazlı söndürücü	Sadece D tozlu söndürücü	ABC ve B tozlu, halon gazlı söndürücü

Genel olarak;

1. Kuru tozlu yangın söndürücü “her tür yangın için”
2. Köpüklü yangın söndürücü “katı ve sıvı yangınlar için”
3. Sulu yangın söndürücü “katı yangınlar için”
4. Halokarbon tipi yangın söndürücü “elektrik ve elektronik ortam yangınları için” kullanılabilir

4.1.1.3. YANGININ NEDENLERİ

Korunma önlemlerinin alınmaması

En önemli nedendir. Yangın, elektrik kontağı, ısıtma sistemleri, Doğalgaz, LPG tüpleri, parlayıcı- patlayıcı maddelerin yeterince korunmaya alınmamasından doğmaktadır. Elektrik enerjisi aksamının teknik koşullara göre yapılması, LPG tüplerinin ve doğalgazın doğru kullanılması, bacaların temizlenmesi ve parlayıcı- patlayıcı maddeler için gerekli önlemlerin alınması halinde yangın afetinde büyük ölçüde azalma olacaktır.

Bilgisizlik

Yangına karşı önlemlerin nasıl alınacağını bilmek gerekir. Elektrikli aletlerin doğru kullanımını bilmemek, soba ve kalorifer sistemlerini yanlış yerleştirmek, tavan arasına ve çatıya kolay tutuşabilecek şyalar koymak yangını davet eder. Yangının oluşunu önlemek ve yangını söndürmek için, yangın olayını öğrenelim.

İhmal

Yangın konusunda bilgili olmak yetmez. Söndürülmeden atılan bir kibrit veya sigara izmariti, kapatmayı unuttuğumuz LPG tüpü, ateşi söndürülmemiş ocak, fişi prizde unutilan her ütü ihmalinden büyük yangınlar çıkabilir. Bu nedenle, yangına karşı daha dikkatli ve titiz olmamız gerekir.

Kazalar

İstem dışı olayların bazılarında yangın çıkabilir. Yangın konusunda yeterli düzeyde bilgilenmek, bu tür olaylarda nasıl hareket edeceğimize yardımcı olur.

Sıçrama

Kontrol altındaki bir ateşin, ihmal veya bilgisizlik sonucu yayılarak veyahut parlayıp-patlayarak sıçraması her zaman mümkündür.

Sabotaj

Bazı insanlar, çeşitli amaç ve kazanç uğruna kasıtlı olarak yangın çıkarırlar. Bu tür olaylara karşı gerekli tüm önlem alınmalıdır.

Doğa Olayları

Rüzgarlı havalarda kuru dalların birbirine sürtmesi sonucu, yıldırım düşmesi ve benzeri doğa olayları sonucu yangınlar çıkabilir.

4.1.1.4. SÖNDÜRME PRENSİPLERİ

Soğutarak Söndürme

- a. Su ile soğutarak Söndürme:** Soğutarak söndürme prensipleri içerisinde en çok kullanılandır. Suyun fiziksel- kimyasal özelliği, yanıcı maddeyi boğar ve yanıcı maddeden ısı alarak yangının sönmesini sağlar.
- b. Yanıcı Maddeyi Dağıtma:** Yanan maddelerin dağıtılmasıyla yangın nedeni olan yüksek ısı bölünür, bölünen ısı düşer ve yangın yavaş yavaş söner. Akaryakıt yangınlarında bu tip söndürme uygulanmaz.

- **Havayı Kesme**













a. Örtme: Katı maddeler veya kimyasal bileşikler kullanarak yanan madde ile oksijenin kesilmesi olayıdır. Akaryakıt yangınlarında, örtü oluşturan kimyasal bileşikler kullanılmaktadır.

b. Boğma: Yangının oksijenle ilgisinin kesilmesi veya azaltılması olayıdır.

- **Yanıcı Maddenin Ortadan Kaldırılması**

Yanmakta olan maddelerin ortadan kaldırılması halinde, yanma üçgeni oluşamaz. Bu nedenle de yangın sönmüş olur.

YANGIN TÜPÜ KULLANIM KLAVUZU

Sıra No	YANLIŞ	DOĞRU
1	 Yangına Karşı Durmak	 Rüzgar İstikametine Göre Al
2	 Yanan Yere Üstten ve Arkadan Müdahale Etmek	 Önden Tarayarak, Yangın Çıkış Noktası, Yani Dip Kısımına Müdahale Etmek
3	 Yukarıdan Damlayan Yanıcı ve Patlayıcı Maddelere, Aşağıdan Müdahale Etmek	 Damlama veya Sızıntı Noktasına, Yani Yukarıdan Müdahale Etmek
4	 Yangın Anında Söndürme Cihazlarını Boşaltıp Peşpeşe Kullanmak	 Mevcut Yangın Söndürme Cihazlarını Aynı Anda Değişik Yönlerden Kullan
5	 Yangın Mahalini Terketmek	 Yangının Tamamen Söndüğüne Emin Olmadan Yangın Mahalini Terketme
6	 Kullanılmış Yangın Söndürme Cihazlarını, Kullanılmamışlarla Bir Araya koyup Karıştırmak, Kullanılmamış Gibi Kullanmak	 Kullanılmış Yangın Söndürme Cihazlarını, Diğerlerinden Ayırarak Dolum ve Bakımını Sağlamak

AMAÇ :Çalışma ortamında çıkan yangınları İtfaiye gelene kadar, Mahsur kalan Kişilerin kurtulması için, Yangınlara kontrollü olarak ilk müdahaleyi yapmak.

KULLANILMIŞ SÖNDÜRÜCÜLERİ YERİNE ASMAYIN TEKRAR DOLUM İÇİN İLGİLİLERE BİLDİRİN.

4.1.1.5. SÖNDÜRME CİHAZLARININ KULLANIMI

- Tetiğin üstündeki pimi çekiniz



- Hortumu yuvasından çıkarınız ve tetiğe sonuna kadar basınız.



- Hortumun ucundan çıkan yangın söndürücü maddeyi yangın bölgesine boşaltınız.



4.1.1.6. YANGINA KARŞI ALINACAK TEDBİRLER

Yangın kaçış yollarına ve kapılarının ön ve arkalarına malzeme bırakmayınız.

Kimyasallar

- Tüm kimyasallar gerektiği şekilde etiketlenmiş ve kapalı kaplarda saklanmalıdır.
- Kimyasalların kullanıldığı yerlerde sadece gerektiği kadar kimyasal bulundurulmalı ve kullanılan tüm kaplar etiketlenmelidir.
- Kimyasallar etiketlerinde yazan ısıda depolanmalıdır.
- Miktarı 50 ltyi aşan çözücüler (solventler) kimyasal dökülmelere karşı döküntülerin birikeceği tepsiler bulunan metal dolaplarda ve / veya özel olarak hazırlanmış ya da amaca uygun olarak yeniden düzenlenmiş odalarda saklanmalıdır.
- Kimyasal depolarının aydınlatma ve elektrik tesisatı etanj olacaktır.
- Depoların tüm elektrik sistemleri depo dışında kontrol edilecektir.
- Depo içindeki kimyasallar uygun şekilde etiketlenip depolama şartlarına göre depolanacaktır.
- Depo içinde ve dışında hem dolap ve raflarda hem de personel için gerekli topraklama tertibatı yapılacaktır.
- Depolarda sürekli olarak temiz hava girişi sağlanmalıdır.
- Kimyasallar ateşleme kaynaklarından uzak tutulmalıdır.
- Kimyasallar ile çalışan personel pamuklu iş elbisesi giymelidir. Sentetik elbiseler statik elektrik biriktirebilir.

Yanıcı Gazlar

- Gaz boruları sağlam olmalı ve fazla ısınmasına yol açmayacak şekilde yerleştirilmelidir.
- Kullanılmayan gaz vanaları tamamen kapatılmalıdır.
- Kullanılmayan gaz tüpleri dışarıda düşmeye karşı dayanıklı bir şekilde bekletilmelidir.
- Yanıcı gazlar kullanılırken çalışma alanı terk edilmemelidir.
- Yanıcı gazlar ile çalışılan yerlerde kullanılan gazlar ile ilgili gaz dedektörleri bulunmalıdır.
- Çalışma ortamında uygun yerlere “sigara içmek yasaktır” ve “dikkat ateşle yaklaşma” levhaları asılmalıdır.
- Gazlar ile çalışılan ortamda sürekli olarak temiz hava girişi sağlanmalıdır.

Elektrik Panoları, UPS, Trafo

- Temizlik ve bakım için kullanılan yağlı bez ve üstüğü parçaları ağzı kapalı çöp bidonlarına atılır
- Paratonerler ve topraklama kabloları periyodik olarak kontrol edilir
- Uygun yerlere “sigara içmek yasaktır” ve “dikkat ateşle yaklaşma” levhaları asılmalıdır.
- Yeteri kadar uygun tipte (köpüklü ve / veya CO2 vb.) yangın söndürme tüpleri ve diğer yangın söndürme araçları faal olarak kullanıma hazır bulundurulur.
- Otomatik yangın algılama dedektörleri uygun yerlere yerleştirilir.

Malzeme/ Teçhizat Depoları

- Depoların içinde ve malzemeler arasında sigara içilmesine izin verilmez.
- Çabuk parlayıcı ve sıcağa karşı malzemeler sık sık kontrol edilir.
- Depolardaki malzemelerin özelliğine göre uygun tipte yangın söndürme tüpleri dolu ve kullanıma hazır bulundurulur.
- Depoların uygun ve görülebilecek yerlerine “sigara içmek yasaktır” levhaları konulur.
- Elektrik tesisatı, kablo bağlantıları, fiş ve prizler her hafta bir plan ve kontrol listesine göre devamlı kontrol edilir, arızalı ve hasarlı olanlar değiştirilir.

Açık Alanlar

- Çevredeki yabani otlar, kağıt, bez parçası gibi yanıcı atıklar temizlenir, kesilen otlar yakılmaz ve tesis dışına çıkarılır.
- Yangın hidratları vana ve lagarlar devamlı bakımlı ve temiz tutulur.
- İtfaiye gelinceye kadar kullanılmak üzere, her 2-3 yangın hidrantı için uygun bir yere yeterli uzunlukta hortum bulundurulur. Anılan hortumların güneş ve yağıştan korunması için kapalı bir kutuya alınması (kullanılabilir duruma gelmesini zaman açısından riske atmayacak bir düzen içerisinde) sağlanır

Elektrik Tesisatları

- Elektrik tesisatına, proje harici fazla yüklü cihazlar takılmaz.
- Tüm bina ve tesislerin elektrik dağıtım panolarındaki sigortalar muhafazalı ve otomatik olur.
- Elektrikle çalışan cihazlardan, teknik dokümanına göre gerekli olanlar topraklanır.
- Bina ve tesislerde çıplak veya hasarlı kablo, priz, fiş vb gibi elektrik malzemesi derhal yenilenir.
- Elektrik tesisatının periyodik kontrol ve bakımları yetkili personel tarafından yapılır.
- Çatılarda güvercin gübresi olup olmadığı, elektrik kablo kontrolü ve baca kontrolü yapılır.

4.1.1.7. YANGIN ESNASINDA YAPILACAK İŞLEMLER

Yangın esnasında önceden hazırlanmış olan **Yangın Acil Durum Planına** göre hareket edilecektir. Her ne olursa olsun ilk düşünce kendi can güvenliğini almak ve yakınında bulunan makine veya ekipmanın enerjisini keserek önceden belirlenmiş ve işyerinde duyurulmuş olan acil çıkış yollarını kullanarak panik yapmadan “Acil **Durum Toplanma Noktasına**” gidilmesi olacaktır.

1. Telaşlanmayınız.
2. Yangın küçük çaplı ise uygun söndürme ekipmanı ile müdahale ederek yangını söndürünüz ve birim amiri ile Yangın Güvenliği Sorumlusuna haber veriniz.
3. Kullanmış olduğunuz tüpü doldurulması için Yangın Güvenliği Sorumlusuna bildirin.

Yangın müdahale edemeyeceğiniz kadar büyük ise;

4. Sesli olarak etrafınızdakileri haberdar ediniz.
5. Bulduğunuz yerde yangın ihbar düğmesi var ise ona basınız.
6. Güvenlik ve Santral Birimine haber veriniz.
7. Çalışmış olduğunuz makine-ekipmanın enerjisini kesiniz.
8. Yangının yayılmasını önlemek için kapı ve pencereleri kapatınız.
9. İlkyardım sertifikanız var ise yaralılara ilk müdahaleyi yapınız.
10. Yaralı yok ise, acil çıkış güzergahını kullanarak toplanma bölgesine doğru güvenli bir şekilde hareket ediniz, (yakınında yangında ilk kurtarılacak bir eşya varsa onu da yanınızda götürünüz)
11. Bunları yaparken kendinizi ve başkalarını tehlikeye atmayınız.
12. Toplanma bölgesine geldiğinizde amirinize geldiğinizi bildirmeyi unutmayınız.

Bu arada ekipler, ekip liderleri eşliğinde görev tanımları içerisinde olay yerine müdahale eder. İtfaiye geldiği andan itibaren itfaiye memurlarının yardımcısı konumuna geçerler.

1. Panodan yangın yerini tespit ediniz,
2. Telefon ve telsiz vasıtasıyla yangının YERİ, CİNSİ VE BÜYÜKLÜĞÜ hakkında bilgi alınız,
3. Yangın mahallinden aldığımız bilgiler doğrultusunda sırasıyla;
4. Arayarak, yangın yeri, cinsi, büyüklüğü ve adresi hakkında özet bilgi veriniz.
5. Tüm tesisleri olaydan telefon veya telsiz ile haberdar ediniz.
6. Elektrik, Doğalgaz ve Kimyasal hatların kesilmesini sağlamak maksadıyla;
 - Elektrik için;
 - Doğalgaz için;
 - Kimyasallar için;
7. Su motorunun açılması için Su Arıtma birimini haberdar ediniz.
8. Yangın Güvenliği Sorumlusuna haber veriniz.
9. Yangının meydana geldiği bölümün yangın ekip liderini ve bölüm müdürünü haberdar ediniz.
10. Gerekirse Ambulans çağırınız (112)
11. Jandarmayı haberdar ediniz. (156)

4.1.1.8. EKİPLERİN GÖREVLERİ

Söndürme Ekibi:

Yangın yerinin çevresinde görevli personel tertibatı alır, yangını söndürmeye veya genişlemesini önlemeye çalışırlar.

- 1) Söndürme ekibinde görevli personel hangi yangında hangi tip söndürme cihaz ve yöntemini kullanacağını bilmelidir.
- 2) Bütün personel, yangın söndürme cihazlarını kullanmayı bilmelidir.
- 3) Dumandan zehirlenmemek için sık sık dışarıya çıkılarak temiz hava alınmalıdır.
- 4) Söndürme ekibinde görevli personel, ikişer kişilik gruplar halinde eşleştirilerek yangın bölgesine sokulacaktır. Bu iki kişi yangını söndürürken aynı zamanda birbirlerini kollayarak yaralanma, yanma, dumandan boğulma ve zehirlenmeye karşı birbirlerine sahip çıkacaklardır.
- 5) Söndürme personeli; zaman zaman birbirlerini de ıslatarak, elbiselerinin kavrulması ve dolayısıyla tutuşmaları önleyeceklerdir.

Kurtarma Ekibi:

Varsa önce canlıları kurtarırlar, daha sonra yangında ilk kurtarılacak evrak, dosya ve diğer eşyayı orada bulunanların da yardımı ile ve ekip başkanlarının nezareti altında mümkünse çuvallara ve torbalara koyarak boşaltılmaya hazır hale getirirler. Çuval ve torbalar, işyeri yetkililerinin lüzum örmesi halinde işyerinin henüz yanma tehlikesi olmayan kısımlarına taşınır.

- 1) Kurtarmada birinci öncelik **İNSANDIR**. Yangın bölgesinde yaralanmış, yanmış, boğulmuş, zehirlenmiş, bayın veya ölü durumda insan bulunabilir. Öncelikle bunlar kurtarılarak ilk yardım ekibine teslim edilecektir.
- 2) İkinci öncelik, yangın yerinde (varsa) yangının büyümesine neden olacak, çalışmalara engel olacak ve tutuştuğu takdirde çalışanlara zarar verecek patlayıcı madde, alkol, tiner, LPG tüpleri gibi yanıcı maddeler uzaklaştırılarak koruma ekibine teslim edilecektir.
- 3) Yukarıda yazılı maddeler yerine getirildikten sonra diğer malzemeler üzerindeki etiketlerdeki öncelik sırasına göre kurtarılarak koruma ekibine teslim edilecektir.
- 4) Kurtarma ekibinde görev alacak personel, yaralı taşıma usullerini bilecek ve söndürme ekibinde olduğu gibi ikişerli olarak görevlendirileceklerdir.

Koruma Ekibi:

Boşaltılan eşya ve evrakı, güvenlik güçleri veya kurum yetkililerinin göstereceği bir yerde muhafaza altına alır ve yangın söndürüldükten sonra ilgililere teslim ederler;

1. Çevre emniyetini alarak işi olmayanları bölgeye sokmayacaktır.
2. Şüpheli şahısları yakalayacaktır.
3. İtfaiye araçlarının geçeceği yolları açık bulunduracaktır.
4. Yağmacılık, hırsızlık ve kargaşaya engel olacaktır.
5. Yangından kurtarılan malzemeleri emniyete alacaktır.
6. Toplanma bölgesinde sayım yapacaktır.

İlk Yardım Ekibi:

Yaralanan veya hastalananlar için ilk yardım hizmeti verirler.

- 1) İlk müdahaleyi yapacaklardır.
- 2) İlk yardım ekibi, sertifikalı ilk yardım eğitimi almış kişilerden oluşturulacaktır.

Ulařtırma Ekibi:

Ulařtırma ekibinde görevli olan řoförler; yaralıları en yakın hastaneye ulařtırmakla görevlidir.

Enerji Kaynakları Müdahale Ekibi:

Enerji Kaynakları Müdahale Ekibinde görevli olan kişiler; acil durum bölgesine gelen elektrik, doğalgaz ve tehlikeli kimyasal hatlarını kesmekle, su motorlarını devreye almakla görevlidir.

4.1.1.9. KAYIT VE TEÇHİZATIN KORUNMASI

Yangın sırasında korunması ve kurtarılması gereken evrak ve eşyaların üzerlerine yangında ilk kurtarılacak işareti konulacaktır.

Kırmızı Zemin Üzerine Siyah Y: Yangında ilk önce kurtarılacak.



4.1.1.10. TATBİKATLAR

Yangın tatbikatları işyerinde belirlenecek olan plan senaryolar dahilinde yapılacaktır. Yangın tatbikatları en az 6 (altı) ayda bir gerçekleştirilecektir. Tatbikata senaryo dahilinde tüm personel katılacak ve gerçeęi yansıtacak şekilde hareket tarzı izlenecektir. Tatbikatlar sonrasında düzenlenecek raporlar ışığında eksiklikler ve hatalı davranışlar görülecek ve her tatbikatta bir öncekine göre daha başarılı olunması beklenecektir. Acil toplanma yeri oluşturularak uyarı levhası ile belirlenecektir.

4.1.1.11. EĞİTİM

Yangına müdahalenin her safhasında karşılaşılabilecek konularla ilgili ihtiyaç duyulacak eğitim konularının belirlenmesi, koordinesi ve uygulanması ile en az 6 ayda bir yapılacak olan yangın tatbikatlarının planlanması, icrası Hizmet Şefi tarafından yürütülecektir.

4.1.1.12. YANGIN SONRASI YAPILACAK İŞLEMLER

Muhtemel yangın sonrası teknik ve idari personel bir araya gelerek detaylı bir incelemede bulunacak, yapılan inceleme sonrası yanının çıkış sebepleri, ihmal ve sorumluları vb tespit edilip yangın raporu hazırlanacaktır. Verilecek rapor doğrultusunda ödül/ceza işlemleri İnsan Kaynakları Müdürlüğüne yürütülecektir.

YANGIN ACİL EYLEM PLANI

YANGININ MEYDANA GELMESİ



YANGIN ÇEŞİDİNİ BELİRLE



KATI

SIVI

GAZ

ELEKTRİK

UYGUN YANGIN SÖNDÜRME TEÇHİZATINI BELİRLE



YANGIN HORTUMU
SÖNDÜRÜCÜ



KURU KİMYEVİ TOZ



CO₂ TİPİ YANGIN



HALOKARBON

İLK MÜDAHALEYİ YAP



SÖNDÜRME CİHAZINI
YAP KULLAN



YARALILARI BELİRLE İLK YARDIM
NOKTASINA TAŞI

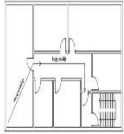


İLK YARDIM

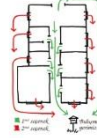
İTFAİYE (110) VE AMBULANS (112) YE HABER VER



TAHLİYİYİ SAĞLA



YERLEŞİM ŞEMASINA
GÖRE ÇIKIŞ



TOPLANMA BÖLGESİNDE
BULUŞMA



TOPLANMA BÖLGESİNDE
SAYIM

YANGININ BİR DAHA ÇIKMAMASI İÇİN ARAŞTIRMA YAP ÖNLEYİCİ VE DÜZELTİCİ ÖNLEMLER AL

4.1.1.13. DEPREM TALİMATI

Depremden önce

Depremi önleyemezsiniz! Fakat;

- Yaralanmayı önlemeye,
- Hasarı minimuma indirmeye,
- Depremden sonra en az 72 saat yardımsız biçimde enkaz altında hayatta kalabilmeye hazırlıklı olmalısınız.

Deprem sırasında ve sonrasında ne yapılması gerektiği konusunda hazırlıklı olmalısınız. İhtiyaçlarınızın listesini çıkarın. İş bölümü yapın. Planınızı yazın ve bunun tatbikatını yapın.

İşyeriniz için güvenli ve tehlikeli bölümleri bilin!

Acil durum gereçlerinizi hazırlayın:

Hiçbir yerden yardım almaksızın 72 saat veya daha uzun bir süre boyunca kendi başınıza evde, arabanızda veya işyerinizde hayatta kalma mücadelesi vermeye hazırlıklı olun.

Deprem sırasında

Deprem başladığında nerde olursanız olun, hemen kendinizi korumaya alın ve sarsıntı durana kadar orada kalın.

İşyeri içinde iseniz;

- En yakın korunaklı bölgede deprem etkisi geçinceye kadar bekleyiniz.
- Sabit makine gövde yanları, tuvalet, banyo, atölye gibi küçük hacimli odaların kirişleri, masa altları
- Devrilebilecek, düşebilecek büyük ve ağır malzemelerden korunun (istifteki ve yerdeki bobinler, raflardaki malzemeler, her türlü kimyasal kap ve tankları vb)
- Elektrik pano ve odalarından uzak durunuz.
- Deprem esnasında elektrik odasında iseniz,
- Deprem etkisi geçince en yakın acil çıkış kapısından çıkarak toplanma bölgesine gidiniz.

İdari bina içindeyseniz;

- Orada kalın; dışarıya koşmayın
- Sağlam bir masa, mobilya vb eşya altında ya da yanında kendinizi korumaya alın ve ona tutunun.

Eğer koridor, Stok Depolar vb düşebilecek malzemelerin olduğu bölgede iseniz;

- Duvarın dibine sinin.
- Eşikte durmayın; kapı çarpacak ve yaralanmanıza neden olacaktır.
- Başınızı ve yüzünüzü koruyun.
- Pencereler, cam bölmeler, aynalar, ocaklar, kitaplıklar, yüksek malzemeler, bobin stokları ve gevşek yapı elemanlarından uzak durun.

Eğer işyeri açık alanında ise;

- Olduğunuz yerde kalın.

- Pencerelelerden, binalardan, elektrik tellerinden ve direklerden uzak durarak, en yakın toplanma bölgesine gitmeye çalışın.

Forklift, kamyon, iş makinesi ve özel araçtıysanız;

- Aracı güvenli bir yere yanaştırmaya çalışın.
- Aracın çalışmasını durdurun, Mümkünse el frenini çekin.
- Yolu kapatmamaya özen gösterin.
- Köprülerden, alt ve üstgeçitlerden ve binalardan olabildiğince uzağa park etmeye çalışın.

Eğer kalabalık bir topluluktaysanız;

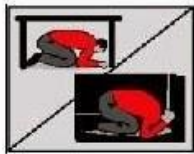
- Ezilmeyeceğiniz bir noktaya sığınmaya çalışın.
- Yüksek yapıların bulunduğu yaya yolları özellikle tehlikelidir.
- Eğer içerideyseniz, devrilen kolonlar vb çarpacağı için dışarıya koşmayın.
- Alışveriş merkezlerinde, en yakın mağazaya sığının.
- Pencerelelerden, vitrinlerden, projektörlerden, ağır eşyalarla dolu raflardan uzak durun.

Her nerede olursanız olun, zeminin şiddetle hareket etmesi olasılığına hazır olun. Örtünün, kendinizi sağlam bir nesnenin korumasına alın. Bunu yapamıyorsanız, yere çökün, başınızı ve yüzünüzü koruyacak biçimde kapanın. İlk sarsıntıyı izleyecek diğer sarsıntılara da hazır olun.

ÇÖMEL: çünkü çömelerek hedef küçültmek, üzerinize doğru düşecek unsurların sizi yaralama riskini azaltır.

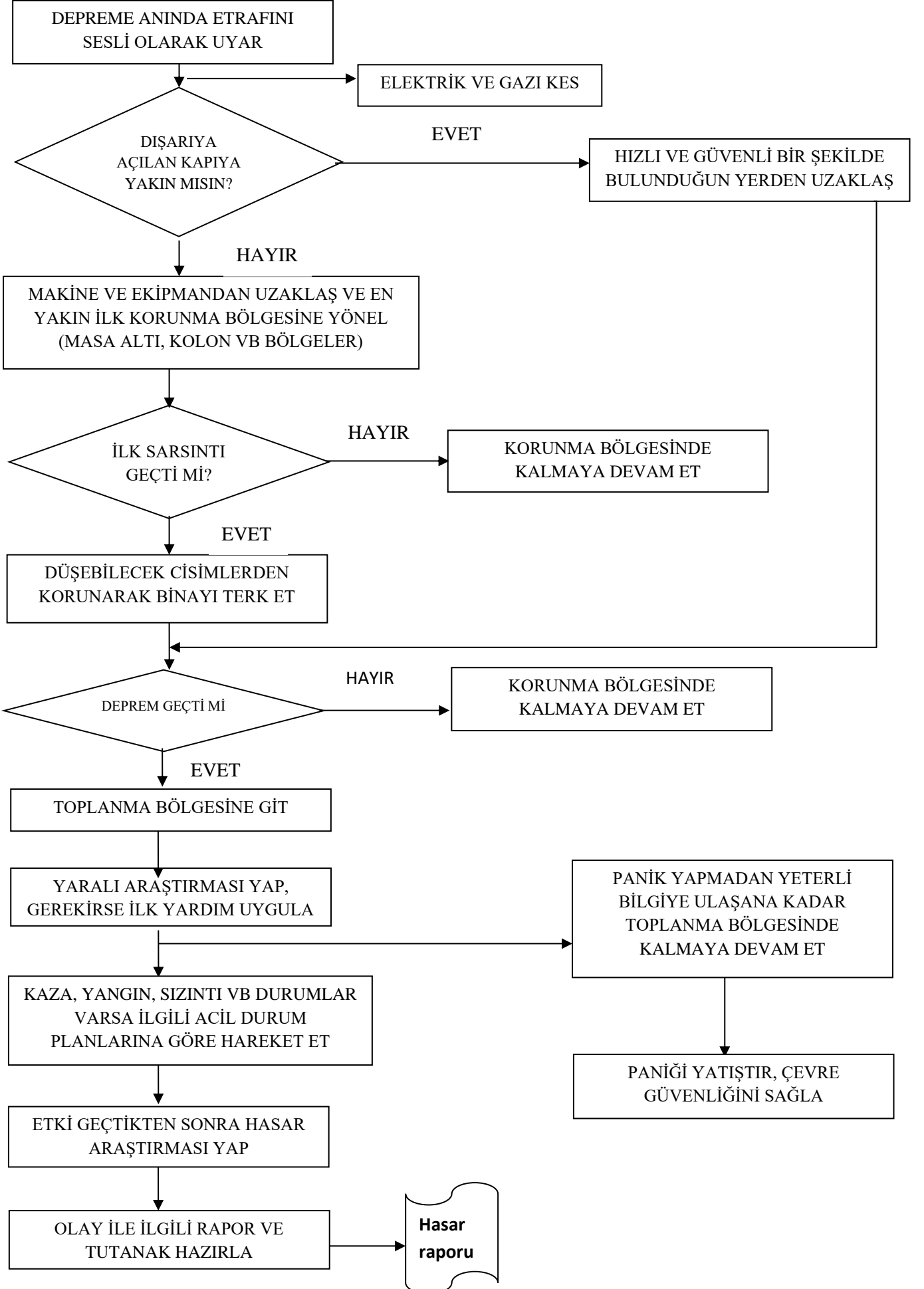


KORUN: Kollarınızla baş ve boynunuzu kapatın. Bir siperin yanında ya da altında CENİN pozisyonu olarak kendinizi koruyun. Bu siper masa, konsol, sandalye olabilir.



BEKLE: Sarsıntı bitene kadar tutunarak bekleyin sarsıntı sırasında koşmak, merdivenlerden inmek tehlikelidir.

DEPREME KARŞI ACİL EYLEM



5. SABOTAJ TALİMATI

Sabotaj Şekilleri

Sabotajlar genelde yapılış tarzına göre ve kullanılan malzemeye göre ikiye ayrılırlar:

a- Aktif Sabotajlar:

- [1]- Yangın
- [2]- Patlayıcı Madde,
- [3]- Mekanik,
- [4]- Bakteriyolojik ve Kimyasal

b- Pasif Sabotajlar:

- [1]- Fikri,
- [2]- Psikolojik

Sabotajlara Karşı Korunma Tedbirleri

Sabotajlara karşı aktif ve pasif olarak şu tedbirler alınmalıdır.

1. Tüm işyerinin dışı korunmalıdır.
2. Tüm işyerinin içi ve dışı aydınlatılmalıdır.
3. Tüm işyerinde gece ve gündüz güvenlik personeli bulundurulmalıdır.
4. Gerekli ve icabın alarm sistemleri kurulmalıdır.
5. Gerekli ve icap eden telli veya telsiz haberleşme sistemi kurulmalıdır.
6. Gerekli ikaz levhaları bulunmalıdır.
7. Giriş-Çıkış adeti en az düzeye indirilmeli ve kapılar kontrol altında bulundurulmalıdır.
8. Yangın ikaz, ihbar ve söndürme sistemleri kurulmalıdır.
9. Zeminden düşük seviyede olan yer pencerelerinde gerekli koruyucu önlemler alınmalıdır.
10. Sabotaja elverişli olmaları nedeniyle özellikle patlayıcı, parlayıcı, yanıcı, yakıcı madde yükleme, nakliye, boşaltma ve kullanımda gerekli hassasiyet gösterilmelidir.
11. Tüm işyerlerine geliş gidişler kontrol altında tutulmalıdır. Büyük ve merkezi birimlerde kimlik sorulmalı, gerektiğinde kayıt tutulmalıdır.
12. Yapılacak eğitimlerle personel bilinçlendirilmelidir.

Sabotaj Esnasında Yapılması Gerekenler

- Vakit kaybetmeden Güvenlik Birimine haber ver,
- Sabotajın şekline göre ilgili yerlere haber ver. (**Güvenlik, Santral, Danışma**)
- Jandarma (**156**)
- İtfaiye (**110**)
- Can güvenliğini tehlikeye atmadan üniversite çevresini güvence altına al (**Koruma Ekibi**)
- Üniversite sahasını aydınlat (**Elektrik Bakım**)
- Giriş, Çıkış kapılarını kontrol altında tut (**Güvenlik Birimi**)
- Toplanma Bölgesine git ve ilgililere yardımcı ol (**Tüm Personel**)

**SABOTAJ OLAYINA KARŞI
ACİL EYLEM PLANI**

SABOTAJ ŞEKLİNİ BELİRLE

YANGIN

PATLAYICI
MADDE

MEKANİK

BAKTERİYEL
/ KİMYASAL

FİKRİ/
PSİKOLOJİK

ÖZEL GÜVENLİK GÖREVLİLERİNE
HABER VER

116 JANDARMA, 112 ACİL SERVİS VE
110 İTFAİYEYE HABER VER

CAN GÜVENLİĞİNİ TEHLİKEYE
ATMADAN ÜNİVERSİTE ÇEVRESİNİ
GÜVENCEYE AL

ÜNİVERSİTE SAHASINI AYDINLAT

GİRİŞ ÇIKIŞ KAPILARINI KONTROL
ALTINDA TUT

GEREKTİĞİNDE YANGIN, SIZINTI VE
DİĞER ACİL DURUM PLANLARINDAN
YARARLAN

6. ÇEVRE TALİMATI

Çevresel Kazalardaki Operasyon;

Kimyasal malzeme veya akaryakıt sızıntısı olduğunda, acil durum bildirimini yaptıktan sonra çevresel kaza acil durum ekibi toplanma bölgesinde toplanır. Sızan kimyasal taşma kaplarının içinde ise; önce yangın veya parlama tehlikesine karşı önlem alınır, daha sonra bir pompa yardımıyla kimyasal malzemeler, boş varillere alınır. Boş varillere çekilen kimyasallar atık olarak işaretlenir ve bertaraf edilir. Ve taşma kabının içi üstü ile temizlenir, üstü tehlikeli atık konteynırlarına atılarak bertaraf edilir. Dökülen kimyasal veya akaryakıt sızıntısı taşma kabını taşıp çevreye yayılmış ise; dolgu kumu ile çevrilir ve emdirilir. Daha sonra absorban malzeme toplanarak atık konteynırlarına atılarak bertaraf edilir. Yerde kalan kısmı yer beton ise üstü ile temizlenerek aynı yöntem ile bertaraf edilir

Çevre Kirliliği Müdahale Planı:

- 1- Olay süratle Acil Durum Koordinatörüne bildirilir.
- 2- İşletmemizdeki faaliyetler nedeniyle meydana gelebilecek herhangi bir çevre kirlenmesi olayında tüm imkânlar kullanılarak kirlenmeyi önlemek için el birliği ile çevreye yayılmasının (bariyerleme, emdirme, kepçe, file veya diğer unsurlar ile) önlenmesi için her türlü tedbir acil durumlara müdahale personeli ve gerekiyorsa ihtiyaç duyulacak diğer personel ile birlikte alınır.
- 3- Olay işletme dışındaki bir etkenden/kuruluştan dolayı meydana geldi ise ve kirlilik işletmemizi tehdit ediyorsa fotoğraf veya kameralarla tespit yapılır.
- 4- Çevre İşletmeler olayın farkında değil ise telefonla bilgilendirilir.

Tehlikeli Madde- Sızıntı, Dökülme veya Taşması

Tehlikeli Madde Sızıntı ve Döküntü Nedenleri;

- a) Kimyasalların kullanımı, depolanması ve taşınması sırasında yaşanan kazalar sonucu
- b) Mazot, Fuel Oil, ve bunlara ait boru hatlarında olabilecek delinmeler sonucu
- c) Akü sızıntıları ile
- d) Yağ dökülmesi

Tehlikeli Madde Sızıntı ve Döküntülerinin Önlenmesi

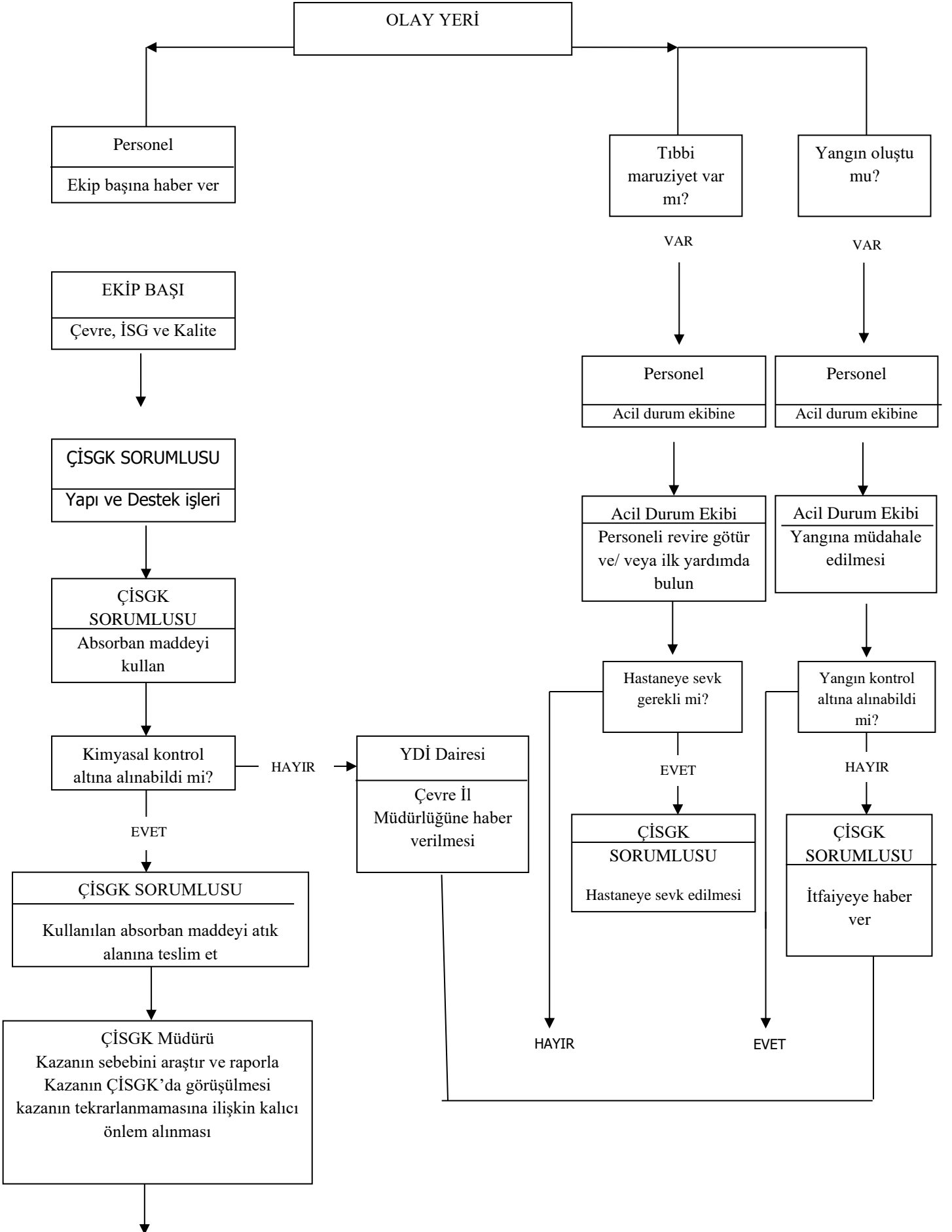
- 1) Bu tür acil durumlarda kum, toprak ya da talaş ile döküntünün etrafı çevrenmeli,
- 2) Arıza süratle giderilmeli ve daha sonra tehlikeli atıklar absorban bir malzemeye emdirilerek plastik poşetlerde bertaraf edilmek üzere toplanmalıdır.

Çevresel Kaza Acil Durum Ekibi

ÇEVRESEL KAZA ACİL DURUM EKİBİNİN GÖREVİ

- 1- Sızıntı şeklinde madde yayılımı varsa bu maddenin cinsini belirlemek.
- 2- Cinsi belirlenen maddeye uygun şekilde müdahale ederek bertaraf etmek.
- 3- Bertarafta kullanılan malzemeleri uygun şekilde depolamak ve şantiye sahasından uzaklaştırmak.
- 4- Çevresel hasar varsa boyutunu belirlemek ve raporlamak.

ÇEVRE KAZALARI ACİL DURUM PLANI



**KAZA-SAĞLIK OLAYLARI ACİL
EYLEM PLANI**

(Travma, Yaralanma, Yanık,
Elektrik Çarpması, Zehirlenme vb)

KAZA- OLAYIN GERÇEKLEŞMESİ

İLK YARDIM SERTİFİKAN VAR MI?

Olay elektrik çarpması
ise;
Önce elektrik akımını
kes, akımı kesmek
mümkün değilse
kazazedeyi yalıtkan bir
madde (tahta, ip,
plastik vb)kullanarak
ortamdan uzaklaştır

**Ortam değerlendirmesi
yap (ortam ve kendi
güvenliğini sağla)**

**Hasta / Yaralıya
Müdahale Etme**

**Kazazede
ölmüşse
savcılık gelene
kadar olay
yerine
müdahale**

**Gerekliyorsa İlkYardım
Uygula Yaşam Desteği
Ver**

112'yi ARA

112'yi ARA

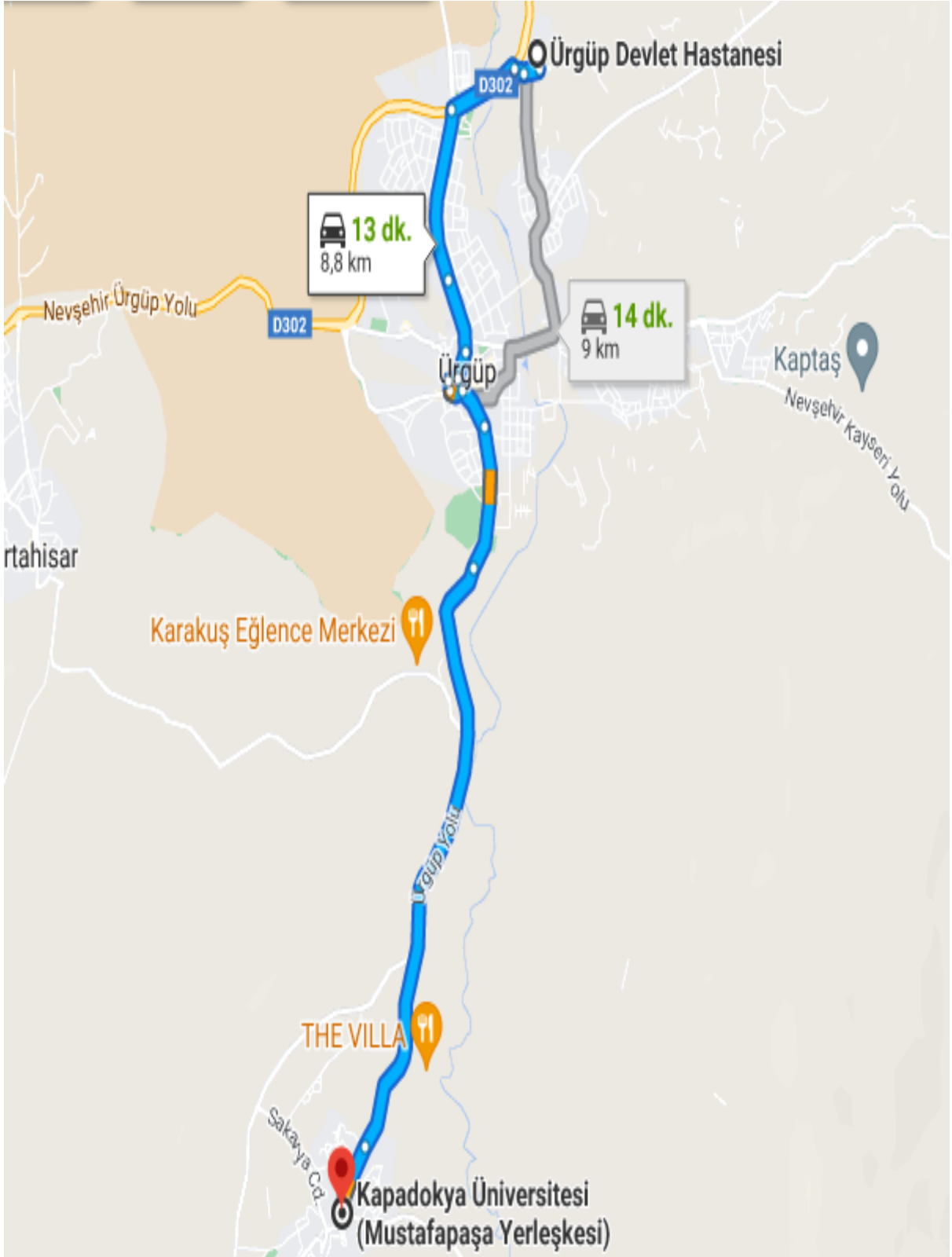
Ambulans Çağır

Ambulans Çağır

**Birim Amirine ve
Güvenlik Birimine Bildir /
Bildirilmesini Sağla**

**Birim Amirine ve
Güvenlik Birimine Bildir /
Bildirilmesini Sağla**

KURUMA EN YAKIN DEVLET HASTANESİ



ACİL DURUM EKİPLER LİSTESİ**SÖNDÜRME EKİBİ**

ADI VE SOYADI	EKİP ELEMANI	EKİPTEKİ GÖREVİ
	Ekip başkanı	Acil bir durumda (yangın, deprem vb.) ilk müdahaleyi yapmak üzere görevli olan söndürme ekibini yönlendirmek, içeride kalmış kişilerin tahliyesini sağlamak.
	Ekip başkan yardımcısı	Ekip başkanına yardım etmek, ekip başkanı bulunmadığı durumlarda onun görevini yerine getirmek.
	Asıl üye	Acil bir durumda, ekip başkanının talimatları doğrultusunda yangına ilk müdahaleyi sağlamak.
	Asıl üye	
	Asıl üye	

KURTARMA EKİBİ

ADI VE SOYADI	EKİP ELEMANI	EKİPTEKİ GÖREVİ
	Ekip başkanı	Söndürme ekibinden alacağı talimat ile acil bir durumda öncelikle acil durumdan zarar görmüş kişileri daha sonra önemli belge ve malzemeleri kurtarmak üzere ekibi yönlendirmek.
	Ekip başkan yardımcısı	Ekip başkanına yardım etmek, ekip başkanı bulunmadığı durumlarda onun görevini yerine getirmek.
	Asıl üye	Ekip başkanının talimatı ile zarar görmüş kişilerin ve malzemenin tahliyesini sağlamak.
	Asıl üye	
	Asıl üye	

KORUMA EKİBİ		
ADI VE SOYADI	EKİP ELEMANI	EKİPTEKİ GÖREVİ
	Ekip başkanı	Acil durumda kişilerin toplanma bölgesinde sayımlarını yapmak, eksik olup olmadığını tespit etmek. Eksikleri söndürme ve kurtarma ekiplerine bildirmek, can ve mal güvenliğini sağlamak.
	Ekip başkan yardımcısı	Ekip başkanına yardım etmek, ekip başkanı bulunmadığı durumlarda onun görevini yerine getirmek.
	Asıl üye	Ekip başkanının yönlendirmesiyle can ve mal güvenliğini sağlamak
	Asıl üye	
	Asıl üye	
İLK YARDIM EKİBİ		
ADI VE SOYADI	EKİP ELEMANI	EKİPTEKİ GÖREVİ
	Ekip başkanı	Yaralı personele sağlık ekipleri gelinceye kadar almış olduğu eğitim doğrultusunda ilk yardımda bulunmak, gerektiğinde sağlık ekiplerine yardım etmek
	Ekip başkan yardımcısı	Yaralı personelin bulunduğu alanda, diğer personeli kontrol altına alıp paniği önlemek; ilk yardım eğitimi almamış personelin müdahalesine engel olmak
	Asıl üye	Ekip başkanının talimatı doğrultusunda yardımda bulunmak

ÇEVRE ACİL DURUM EKİBİ

ADI VE SOYADI	EKİP ELEMANI	
	Ekip başkanı	
	Ekip başkan yardımcısı	
	Asıl üye	
	Asıl üye	
	Asıl üye	

ACİL DURUM TELEFONLARI



Türkiye'de 10 Temmuz 2021 itibarıyla tüm acil yardım numaraları 112 numarası altında birleştirildi.